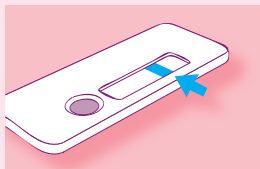


DE UITSLAG VAN DE TEST

Tijdens de 10 à 15 minuten wachttijd worden er een, twee of geen gekleurde strepen in het ovale reactievakje van het testplaatje zichtbaar.

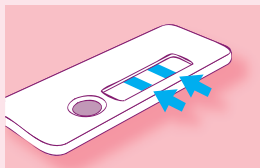
NEGATIEF RESULTAAT

Er verschijnt één gekleurde streep in het ovale reactievakje. Dit betekent dat je de test goed hebt uitgevoerd, maar dat je niet besmet bent met syfilis (zie tekening 1). Het kan uiteraard ook zijn dat er nog een te lage concentratie antilichamen tegen de bacterie in je bloed aanwezig is om een positieve uitslag te verkrijgen. Indien eventuele klachten aanblijven, adviseren wij je direct contact op te nemen met je huisarts.



POSITIEF RESULTAAT

Er verschijnen twee gekleurde strepen in het ovale reactievakje. Je bloed bevat het organisme dat syfilis veroorzaakt (zie tekening 2). Je bent hoogstwaarschijnlijk besmet. Neem direct contact op met je huisarts, want vanaf nu is een medische begeleiding in het belang van je herstel gewenst. Er zijn echter altijd uitzonderingen die een positieve uitslag veroorzaken, terwijl je niet recent besmet bent met de bacterie. Meestal is een aanverwant organisme of een oude (behandelde) infectie hiervan de oorzaak. Ook in deze gevallen dien je onmiddellijk contact op te nemen met je huisarts. De huisarts zal (moet) altijd een nieuwe test laten uitvoeren door een laboratorium en vervolgens de juiste behandeling opstarten.



ONGELDIG RESULTAAT

Er verschijnen helemaal geen gekleurde strepen. De test is dan niet goed uitgevoerd. Er moet binnen 15 minuten minimaal een gekleurde streep te zien zijn in het ovale testvakje. Herhaal de test na 2 dagen nog een keer.

Gebruik de test niet opnieuw, maar gebruik een nieuwe test. Neem uiteraard ook weer een "vers" bloedmonster.

Verklaring van de gebruikte symbolen op de verpakking:



VERVALDATUM



FABRIKANT



LOT NUMMER



IN VITRO
DIAGNOSTICUM



PRODUCTIE DATUM



TESTVLOEIESTOF



0344 CE KEURMERK (IVD)

Inhoud van deze test:

1 aluminium zakje met een
testplaatje: "IMP Syfilis test"
1 steriele lancet
voor de vingerprik CE 0344
1 pleister CE 0344
1 druppelflesje
1 bijsluiter

Extra nodig voor de test:

- een klok, wekker of stopwatch om de tijd op te nemen
- een schoon papieren zakdoekje of tissue



Imhotep Medical Products
Jonckherenhof 7
6581 GC MALDEN
NEDERLAND
www.easyhometest.eu

Heeft u vragen? Bel onze servicelijn: 024-365 63 05

Zodra de test is uitgevoerd, kan men alle gebruikte spullen weer terugdoen in de lege folieverpakking en vervolgens in het originele doosje. Daarna wegdoen bij het huisafval.

Bijsluiter versie: 22 juni 2016



0344



SYFILIS
BIJSLUITER

BELANGRIJK

Lees voor gebruik van de Easy Home Test deze bijsluiter goed door.

BELANGRIJK

Lees voor gebruik van de test deze gebruiksaanwijzing goed door.

Deze test is voor eenmalig gebruik. Daarom is het erg belangrijk dat je alle instructies leest en begrijpt wat je moet doen, voordat je aan de test begint. Voer alle instructies nauwkeurig uit – het niet goed opvolgen kan leiden tot een verkeerde uitslag.

Bewaar de test bij kamertemperatuur (4 - 30 C), buiten bereik van kinderen.

Niet voor inwendig gebruik. Vermijd tijdens het uitvoeren van de test contact tussen handen en ogen of neus. Niet eten, drinken of roken in de nabijheid van de test.

Breng anderen niet in contact met je bloed. Het kan immers besmet zijn.

De test mag niet gebruikt worden door hemofiliepatiënten en patiënten die bloedverduunners gebruiken.

De test mag niet gebruikt worden na de, op de verpakking aangegeven, vervaldatum (aangegeven met Exp. – gevolgd door het jaartal en de maand, bijv 2009-08) of wanneer de verpakking beschadigd of geopend is. Breng de beschadigde test terug naar de winkel waar u hem hebt gekocht.

Zodra je de test hebt uitgevoerd kun je alle gebruikte spullen weer terugdoen in de lege folieverpakking en vervolgens in het originele doosje. Daarna wegdoen bij het huisafval.

Indien eventuele klachten aanhouden, ongeacht de uitslag van de test, adviseren wij contact op te nemen met je huisarts.

EXTRA INFORMATIE

De Easy Home Test Syfilis mag alleen gebruikt worden, om antistoffen tegen het organisme dat syfilis veroorzaakt aan te tonen in bloed, door de gebruiksaanwijzing goed te volgen. Indien je de gebruiksaanwijzing niet nauwkeurig opvolgt kan dat leiden tot een verkeerde uitslag.

Je mag geen diagnose en/of conclusie trekken uit de uitslag van deze test alleen.

De diagnose moet gesteld worden aan de hand van laboratoriumtesten, klinisch onderzoek en je medische achtergrond. Je dient hiervoor contact op te nemen met je huisarts. Bij twijfel dien je altijd je huisarts te consulteren.

Bij patiënten, die seropositief zijn voor HIV, kan de test soms foutieve resultaten geven.

Wil je meer weten over syfilis en andere soa, kijk dan ook op o.a. www.soa.nl, de officiële website van de Stichting soa-bestrijding.

Voor bijkomende informatie, contacteer ons via de - Easy Home Test Service Line: 024-3656305 - voor Belgische klanten: belgium@hometest.eu.

WAARVOOR GEBRUIK JE HET?

De Easy Home Test Syfilis is een zelftest voor de in vitro detectie van antistoffen tegen de bacterie die Syfilis veroorzaakt. De test is eenvoudig in gebruik. Al na 10 minuten kun je het resultaat van de test aflezen en weet je of je besmet bent of niet.

HOE WERKT DE TEST?

Wanneer men geïnfecteerd is door de Syfilis bacterie, produceert men antilichamen tegen deze bacterie. Met behulp van de Easy Home Test Syfilis kan de aanwezigheid van deze antilichamen in het bloed aangetoond worden. Na het aanbrengen van het bloed zal men in het afleesgebied van het testplaatje één (geen antilichamen aanwezig) of twee (wel antilichamen aanwezig) gekleurde lijnen kunnen waarnemen. Men moet er rekening mee houden dat het na het moment van de besmetting het nog enige tijd (dagen tot weken) duurt voordat het lichaam voldoende antilichamen heeft gemaakt om te kunnen worden aangetoond. Een negatief resultaat kan dan ook optreden bij een te recent contact met de bacterie en sluit dus een besmetting niet uit.

SYFILIS IN HET KORT

Syfilis is een bacteriële soa (seksueel overdraagbare aandoening) veroorzaakt door de bacterie *Treponema pallidum* (Tp). De bacterie nestelt zich in de penis of vagina, de anus en soms ook in de mond, afhankelijk van de manier waarop je gevreeën hebt. De bacterie kan zich later via het bloed door het gehele lichaam verspreiden en kan zonder tijdige behandeling ernstige lichamelijke aandoeningen veroorzaken. Syfilis is goed te behandelen, maar dan moet de infectie wel op tijd worden vastgesteld. Syfilis kent verschillende stadia. Tijdens het eerste stadium kun je één of meer zweertje(s) krijgen op of rond de penis of vagina, anus of soms in de mond. Dit gebeurt twee tot twaalf weken nadat je syfilis hebt opgelopen. Het zweertje verdwijnt vanzelf binnen 2 a 3 weken, ook zonder behandeling. Enkele weken tot maanden later volgt het tweede stadium. De syfilis is dan via je bloedbaan door het hele lichaam verspreid. Je kunt dan last hebben van vlekjes op de huid en een griepiger gevoel. Ook deze klachten verdwijnen vanzelf. Als je tijdens de eerste twee stadia van syfilis niet bent behandeld, kom je in het sluimerstadium. De syfilis is nog steeds in je lichaam aanwezig en kan ernstige schade aan verschillende organen toebrengen.

HET UITVOEREN VAN DE TEST

Het niet goed uitvoeren van de volgende aanwijzingen kan leiden tot een ongeldig resultaat.

STAP 1

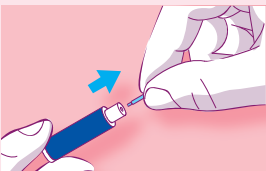
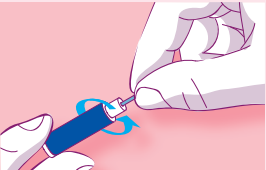
Als je nu de test gaat uitvoeren open dan het aluminium zakje met opschrift Syfilis en haal het testplaatje uit de verpakking. Plaats de test op een schone, vlakke ondergrond. Het kleine zakje met het vochtabsorberende middel niet openen, maar direct wegdoen.

STAP 2

Voordat je de vingerprik gaat uitvoeren, was dan eerst zorgvuldig je handen met water en zeep, spoel ze goed af en droog ze zorgvuldig met een schone handdoek. Ga rustig zitten en probeer je 5 minuten te ontspannen, terwijl je ondertussen je handen warm wrijft. Je vinger mag niet koud aanvoelen en moet eeltvrij zijn.

STAP 3

Neem het lancet, draai aan het kleine blauwe beschermkapje en trek het eraf.

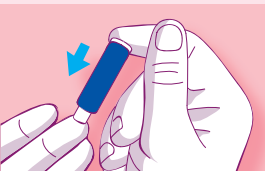


STAP 4

Leg je hand, waarvan je bloed wilt afnemen, plat op tafel met de binnenkant van je hand omhoog. Ben je linkshandig, dan zet je de prik in de middel- of ringvinger van je rechterhand. Ben je rechtshandig, dan plaats je de prik in de middel- of ringvinger van je linkerhand. We adviseren de prik iets aan de zijkant van de top van je vinger te zetten, aan de kant die zich het dichtste bij de pink bevindt.

STAP 5

Plaats het lancet met de opening aan de zijkant van je vinger. Druk het lanceerknopje naar beneden, eerst gaat dit heel gemakkelijk, daarna voel je meer weerstand. Druk goed door, je hoort dan een klik en voelt een kleine prik. Vervolgens kun je het lancet weghalen.

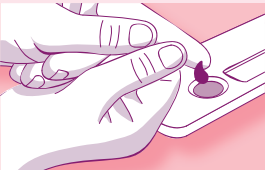


STAP 6

Veeg het eerste beetje bloed met het tissue weg. Laat dan je arm gedurende 10 seconden omlaag hangen om zo de bloedstroom te bevorderen.

STAP 7

Houd je vinger boven het testrondje (aangegeven met SAMPLE) en stuw het bloed uit je vinger naar de plek waar je hebt geprikt. Herhaal dit enkele malen totdat er zich een druppel bloed vormt die aan je vinger hangt. Breng deze druppel voor het beste resultaat zo snel mogelijk aan op de bodem van het ronde vakje van het testplaatje. Raak de bodem niet aan met je vinger. Smeer het bloed niet uit met je vinger. Voeg bloed toe totdat het witte rondje geheel bedekt is met bloed. Je kunt nooit teveel bloed toevoegen.



STAP 8

Voeg nu in hetzelfde rondje 6 druppels vloeistof uit het druppelflesje toe.

STAP 9

Veeg het overtollige bloed op je vinger weg met een tissue of papieren zakdoekje en plak de pleister op je vinger.

STAP 10

Na minimaal 10 minuten en maximaal 15 minuten kun je het resultaat aflezen.